



Fietstocht door het landschap van Midden-Delfland

Aan de aankondiging van deze fietstocht had de webredactie de kwalificatie 'heerlijk' toegevoegd. En dat was-ie!



Koffie met koek bij de kerk in 't Woudt

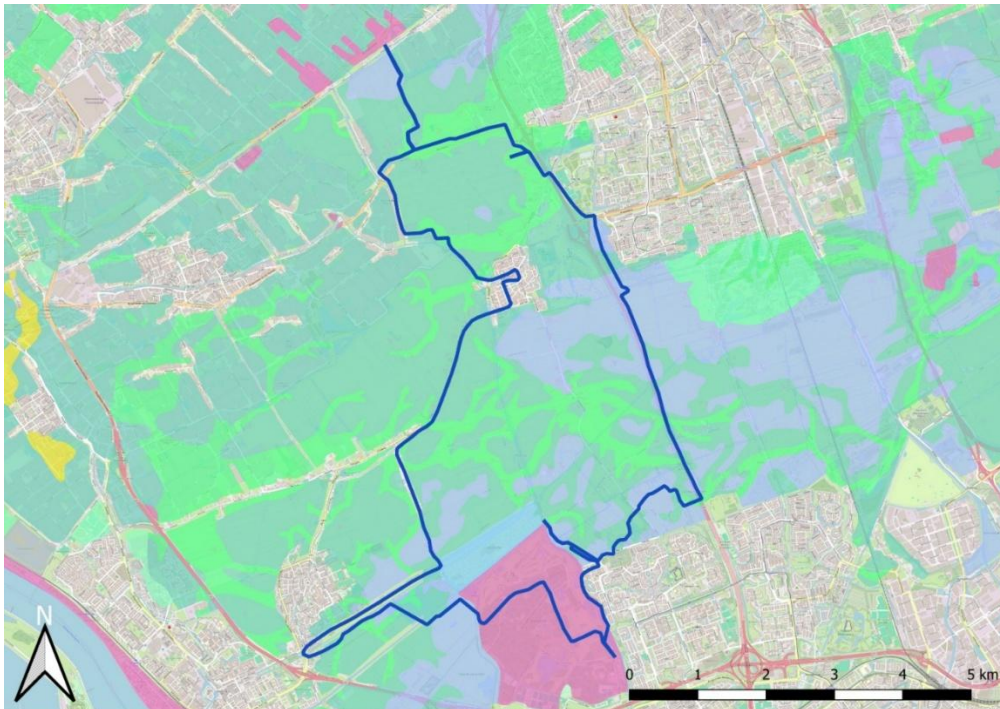
Op 20 juni verzamelden zich zo'n 20 fietsers bij het prachtige kerkje in 't Woudt. De weersomstandigheden waren perfect: zon en een licht briesje. De koffie met zelfgebakken koek van de koster is inmiddels beroemd. Om stipt 10.00 uur vertrokken we, begeleid door vier 'hesjes': Petra van de Swaluw, Jolanda van Geenen (beiden van de Midden-Delfland Vereniging), Lia Vermeulen en Rob van der Horst (beiden van Delfia Batavorum). De tocht was minutieus en met veel enthousiasme voorbereid door Herman Jacobs. Helaas moest hij verstek laten gaan in verband met een recente ziekenhuisopname.



Uitleg bij de Waterberging in de Woudse Polder

De eerste stop was bij de Waterberging in de Woudse Polder, een stuk land, dat door het Hoogheemraadschap Delfland is aangewezen om in tijd van nood 500.000 m³ water tijdelijk op te vangen. Deze z.g. calamiteitenberging is in 2008 gereedgekomen en sindsdien drie maal gebruikt..

Vervolgens reden we langs 't Woudt richting Schipluiden. Op dat traject deed zich de eerste valpartij voor. Niet ernstig, maar toch vervelend. We besloten in Schipluiden te stoppen bij de supermarkt, zodat pleisters konden worden gekocht. Met recht noemde Lia dit onze pleisterplaats.



De kreekruggen zijn op deze kaart lichtgroen, de blauwe lijn geeft de route van de fietstocht weer.

Onderweg speurden we naar z.g. kreekruggen. De 'hesjes' hadden kaarten bij zich waarop groene vegen te zien waren. Duizenden jaren geleden was dit een soort waddegebied met getijstromingen. Het water werd aan- en afgevoerd door kreek, waarin zand zich afzette. Klei zette zich af op hogere lagen. Toen vanaf de Middeleeuwen de mens het gebied ging ontwateren, kwam het zand hoger te liggen door het inklinken van de klei. Op die kreekruggen bouwde men dorpen en steden, zoals 't Woudt en Delft. Je ziet ze nu nog als verhogingen van ca. een halve meter in het landschap.

We reden door een prachtig gebied: heel groen met grote niveauverschillen van de waterlopen, veel vogels: zwanen, reigers, zilverreigers, ooievaars, meerkoeten, scholeksters, futen en ganzen, heel veel ganzen.

Op weg naar de volgende bestemming ontstond er weer een kleine valpartij. Vaak blijken de fietspaden toch niet breed genoeg om met z'n tweeën naast elkaar te fietsen als er ook nog passeerders en tegenliggers zijn. Het blijft dus opletten geblazen. Gelukkig liep het ook dit keer goed af.



Masamuda, uitleg door archeoloog Jurrien



Interieur van een boerderij in Masamuda

Onze volgende stop was bij Masamuda, een educatief archeologisch erf in de Vlaardingse Broekpolder. Masamuda is de inheemse naam voor het Maasmondingsgebied. In de jaren 1950-1970 werd de Broekpolder opgespoten met, naar wat later bleek, verontreinigd Rotterdams havenslib. De Provincie Zuid-Holland zorgt er nu voor dat het gebied gesaneerd wordt. Daardoor is het terrein thans slechts beperkt toegankelijk.

Een vrijwilliger van Masamuda, Jurrien, oud-archeoloog van Vlaardingse, heeft ons het een en ander laten zien. Hij vertelde bevestigend over het project en over de bouw van de gereconstrueerde boerderij die we bezochten. Het gaf ons een goed beeld hoe mensen in die tijd geleefd moeten hebben. Jurrien zei dat hij nog voor zeven uur vertelstof had, maar wij moesten helaas door. We mochten altijd – op zondag – terugkomen.



Lunch bij de Zonnehoeve

Inmiddels hadden we wel een beetje trek gekregen na al die kilometers en al die informatie. We stopten voor de lunch bij boerderij Zonnehoeve. De Midden-Delfland Vereniging had hier gezorgd voor een fantastische lunch: lekkere belegde broodjes, croissants, een frisse salade, een heerlijke fruitsalade en veel drankjes. In de tuin onder de bomen was het goed toeven.



De windas bij de Vlaardingervaart

Vlakbij de Zonnehoeve staat een replica van een zogenoemde windas, of overtoom. Die werden vroeger gebruikt om boten (bijvoorbeeld met melk of eieren) over een dijk van een sloot naar een hoger gelegen water te krijgen. Door de bodemdaling werd het niveauverschil te groot om bootjes met mankracht over te zetten. Zo ontwikkelde men de windas. In het Westland en Midden-Delfland stonden ruim 50 van zulke windassen.



Ketel van een brongasinstallatie

Toen was het tijd voor het hoogtepunt van de tocht: het mysterieuze brongas. Ter voorbereiding bekeken we eerst een oude geteerde ketel van een brongasinstallatie op het erf van boerderij Zonnehoeve.

Vervolgens reden we een stukje door naar de brug over de Zweth. En daar zagen we ze, op drie plekken: belletjes die in het water naar boven komen. We leerden ter plaatse dat dit brongas is, voornamelijk bestaand uit methaan. Vanaf 1870 lieten boeren in dit gebied op hun erf een z.g. Nortonput slaan om het grondwater (40-80 meter diep) naar boven te laten komen. Het werd opgevangen in een geteerde ketel, die met de druk van het gas op en neer kon bewegen.



Uitleg over het brongas

Het brongas ontstaat door bacteriële afbraak van organisch materiaal in de zandige pakketten onder veen- en kleilagen. De boeren gebruikten het gas voor de koeling van de melk op hun boerderij, om te koken en voor verlichting en verwarming. De boerin kon vanuit de boerderij zien hoe hoog de ketel stond, zodat ze wist hoeveel brood ze kon bakken. Het water dat naar boven kwam had altijd een constante temperatuur van 8 tot 10 graden, zodat het het gehele jaar door gebruikt kon worden voor de koeling van de melk, het schoonmaken van de melkattributen en het drenken van het vee.



De belletjes met brongas in de Zweth

In de jaren 30 ontstonden er steeds meer bezwaren van tuinders die klaagden over het hoge zoutgehalte van het water in sloten en vaarten, veroorzaakt door het afvalwater van de brongasinstallaties. Er waren in die tijd in het Midden-Delflandgebied meer dan 200 boeren die zo'n installatie hadden, in de Beemster zelfs meer dan 2.000.

In 1955 verbood het Hoogheemraadschap Delfland het gebruik van brongas. Het betekende voor veel boeren een forse adering, want het gas kwam gratis uit de grond, en nu moesten soms over grote afstanden water- en gasleidingen worden aangelegd en moesten de boeren gaan betalen voor hun water en gas.

Tot slot van deze tocht reden we terug over het fietspad langs de A4 tot we bij boerderij Rodenburg kwamen, waar die dag ook de Midden Delfland Dag werd gevierd, met allerlei kraampjes met informatie over het gebied. Er stond daar een heerlijk koel drankje klaar voor ons. Een mooie afsluiting van, inderdaad: een heerlijke tocht.

Foto's: Petra van de Swaluw, Jolanda van Geenen, Paul Vlaanderen en Rob van der Horst