

Visie Midden-Delfland op weg naar 2050

Een toekomst om rekening mee te houden

Inhoud

- 1) Rekening houden met de toekomst
- 2) Midden-Delfland in 2050
- 3) Omgaan met veranderingen en onzekerheden
- 4) Beschermingsfilosofie en regelgeving
- 5) Bewaking van de doelen die we ons stellen

1. Rekening houden met de toekomst

1. Vijf jaar geleden presenteerde de Midden-Delfland Vereniging een gebiedsvisie. Deze visie is de leidraad voor het bepalen van onze positie in overleggen met overheden en belanghebbenden en het indienen van zienswijzen en bezwaarschriften. Vijf jaar later zien we een noodzaak om onze gebiedsvisie uit te breiden met een lange termijn perspectief om recht te doen aan nieuwe inzichten over de middellange en langere termijn. We zijn in transitie naar een post-fossiele samenleving waarin onze productiemiddelen allemaal duurzamer worden. Dat is onvermijdelijk omdat onze leefomgeving ook voor de generaties na ons leefbaar moet blijven. Veel gaat veranderen, uiteraard ook in en om het Midden-Delfland. Dit betekent dat wij verder moeten denken dan alleen het behoud van de hedendaagse 'staat van het landschap'.

2. Klimaatverandering, energietransitie, migratie en voortgaande digitalisering kunnen de komende decennia de verhouding tussen overheden en maatschappij flink op zijn kop zetten. We kunnen de toekomst niet voorspellen, maar al wel anticiperen op mogelijke veranderingen. Dat willen wij ook, want de transitie naar een duurzamere leefomgeving ondersteunen wij: als gangbare gewoonten plaats moeten maken voor duurzamere, dan gaan wij daar niet alleen in mee, maar willen we dat ook ondersteunen of zelfs versnellen. Behoud is geen doel op zich, maar een middel om de leefomgeving in het Midden-Delfland op peil te houden of zelfs te verbeteren. Als ontwikkeling een middel is om dit te bereiken, dan gaan we daarvoor.

3. Wat betekent dit voor het denken en handelen van de Midden-Delfland Vereniging? Hoe houden we rekening met een ten principale onvoorspelbare toekomst? Beleidsmakers zoals de planbureaus in Nederland werken met meerdere denkbare toekomstscenario's. Zo wordt beleid niet gebouwd op één voorspelling, maar getest tegen verschillende mogelijke toekomsten. Structurele keuzes worden toekomstbestendig geformuleerd en nieuwe voorzieningen toekomstbestendig ontworpen. 'Toekomstbestendig' wil zeggen dat de gemaakte beleidskeuzes en ontwerpen 'overeind blijven in meerdere denkbare toekomsten'. Scenarioschrijvers noemen dit no-regret of robuuste beleidskeuzes. Voorzieningen en ruimtegebruik worden -bijvoorbeeld- zo ontworpen en ingericht dat ze meerdere functies kunnen vervullen en/of zich kunnen aanpassen bij (onvoorziene) ontwikkelingen. Bijvoorbeeld: een waterbergingsgebied dat ook het water zuivert, rijk is aan biodiversiteit en mogelijkheden voor recreatie biedt - of een woonwijk die voorbereid is op klimaatadaptatie. Dat kan met sturende principes (zie figuur 1 hieronder) zoals in de Ontwerp Nota Ruimte (2025) indringend is verwoord (het Rijk houdt zichzelf en de andere overheden aan deze principes): meervoudig ruimtegebruik, gebiedskenmerken centraal, en voorkomen van verplaatsing

van problemen of het creëren van nieuwe problemen elders, in andere maatschappelijke domeinen of later. De principes zorgen ervoor dat keuzes duurzaam en breed gedragen zijn, ook als omstandigheden veranderen. Een toekomstvisie is geen eenmalige blauwdruk, maar een lerend systeem. Deze sturende principes vormen het kompas voor alle ruimtelijke keuzes richting 2050 in Nederland en als zodanig zijn ze ook relevant voor de Midden-Delfland Vereniging in het bepalen van hun visie op de toekomst van Midden-Delfland.

- | |
|--|
| <p>a) Meervoudig ruimtegebruik. Nederland heeft beperkte ruimte maar veel opgaven (wonen, energie, landbouw, natuur). Het principe is dat functies zo veel mogelijk gecombineerd worden. Denk aan landbouwgebieden die ook natuurwaarden versterken, zonnepanelen op boerenschuren en groene corridors en fietspaden die Midden-Delfland verbinden met de omliggende steden, die zowel dienen als recreatieve routes als ecologische verbindingen voor flora en fauna. Dit voorkomt dat elke opgave apart ruimte claimt – een ruimte die er niet is in Nederland.</p> <p>b) Gebiedskenmerken centraal. Elke regio heeft eigen kenmerken en kwaliteiten. In de Nota Ruimte betekent dit dat beleid niet uniform wordt opgelegd, maar dat er maatwerk komt. Bijvoorbeeld: in Midden-Delfland ligt de nadruk op openheid en cultuurhistorie.</p> <p>c) Voorkomen van het verleggen van problemen. Problemen worden niet doorgeschoven naar andere gebieden of toekomstige generaties. Voorbeelden: geen intensieve woningbouw in kwetsbare natuurgebieden en diepgelegen polders, en geen infrastructuur die nu welvaart oplevert, maar grote milieuschade veroorzaakt later. Het principe dwingt tot duurzame keuzes.</p> |
|--|

Figuur 1: Sturende Principes Ontwerp Nota Ruimte 2025

4. Centraal in ons denken over de toekomst van het gebied in 2025 staat het behouden van de kernkwaliteiten van het landschap: dit zijn de unieke, karakteristieke eigenschappen die de identiteit, belevingswaarde en ecologische betekenis van Midden-Delfland bepalen. Wij baseren ons daarbij op de huidige gebiedsvisie voor het gebied en de recente landschapsbiografie van Midden-Delfland van de gemeente met die naam. Kernwaarden vormen de basis voor beleid en bescherming, omdat ze aangeven wat een landschap bijzonder en herkenbaar maakt. In deze toekomstvisie voor 2050 wordt betoogd hoe we deze kwaliteiten niet alleen kunnen behouden maar ook versterken, anticiperend op de veranderingen die op ons afkomen. Landschapsbeheer is een proces; we noemen dit 'bouwen aan een levend landschap' waarbij we nieuwe ontwikkelingen 'passend dimensioneren' - in het Engels 'rightsizing' genoemd.

5. Wanneer we het in deze notitie hebben over (het) Midden-Delfland(gebied) dan doelen we op het Bijzonder Provinciaal Landschap Midden-Delfland inclusief de groenblauwe verbindingen met de steden en de aanpalende natuurgebieden en waardevolle landschappen – en niet over de gemeente met die naam.

6. Dit document van de Midden-Delfland Vereniging is opgesteld door vijf auteurs van de werkgroep Ruimte van de vereniging. Het is geen beleidsstuk, maar een beschouwende verkenning en een proeve waarin de schrijvers hun persoonlijke visie geven op een mogelijke toekomst, gebruikmakend van scenarioverkenningen van anderen.

- **Kernkwaliteiten landschap.** Unieke, karakteristieke eigenschappen die de identiteit, belevingswaarde en ecologische betekenis van een gebied – een landschap – bepalen. Kernkwaliteiten worden geformuleerd aan de hand van cultuurhistorische, aardkundige en ecologische waarden. Deze waarden zijn zichtbaar in structuren, elementen en patronen in het landschap. Door deze in samenhang te benoemen en op kaart te duiden wordt het mogelijk deze essentiële kenmerken (kernkwaliteiten) te verankeren in omgevingsbeleid en omgevingsregelgeving op een manier die verder gaat dan alleen het behouden van wat er al is. Het geeft handvatten hoe nieuwe ontwikkelingen kunnen worden ingepast met behoud van de karakteristieke eigenschappen.
- **Regeneratieve bioregio.** Een geografisch gebied dat niet alleen duurzaam beheerd wordt, maar actief herstellend werkt: elk jaar neemt de biodiversiteit, bodemgezondheid en sociale samenhang toe. Het gaat om een regio waar economie, natuur en gemeenschap zo met elkaar verweven zijn dat menselijke activiteiten bijdragen aan het versterken van ecologische en sociale systemen, in plaats van ze uit te putten. ‘Waarde toevoegen’ – is hier het doel. Regeneratieve economie wordt dit ook wel genoemd.
- **Lokale kringlopen + korte ketens.** Boeren leveren streekproducten direct aan bewoners van Rotterdam, Delft en Den Haag. Dit verkort transport, versterkt de band tussen stad en land en geeft economische veerkracht.
- **Strokenteelt.** Teeltmethode waarbij gewassen in afwisselende stroken worden geplant, zoals granen en andere grassen (voor de bouw), vlinderbloemigen, aardappelen, groenten, enzovoorts. Deze afwisseling bevordert de biodiversiteit en maakt het systeem weerbaarder tegen ziektes.
- **Biobased economy.** Economisch systeem waarin biomassa (planten, algen, organisch afval, reststromen) de belangrijkste grondstof vormt voor energie, materialen, chemicaliën en brandstoffen. Doel is de afhankelijkheid van fossiele grondstoffen te verminderen en kringlopen te sluiten.
- **Open source.** Broncode/bronmaterialen van een product zijn vrij toegankelijk voor iedereen om te bekijken, te gebruiken, te wijzigen en te verspreiden. Het gaat om een manier van werken die draait om transparantie, samenwerking en gedeelde kennis, en niet alleen om “gratis software”.
- **Remote sensing.** Het waarnemen en verzamelen van informatie over een object, gebied of verschijnsel via sensoren op satellieten, vliegtuigen, drones of andere platforms die elektromagnetische straling (licht, warmte, radar, etc.) meten en analyseren.
- **Klimaatadaptatie.** Het reageren op mogelijk negatieve impacts van klimaatsverandering. Polders en boezems bijvoorbeeld worden ingericht om piekbuien op te vangen. Dit voorkomt wateroverlast in steden en platteland én creëert nieuwe natuur- en recreatiezones.
- **Multistakeholder communities.** Samenwerkingsverband waarin verschillende belanghebbenden – zoals bedrijven, overheden, maatschappelijke organisaties, academici en burgers – gezamenlijk deelnemen aan dialoog, besluitvorming en uitvoering rond gedeelde problemen of doelen.

Figuur 2: Uitleg gebruikte termen in hoofdstuk 2

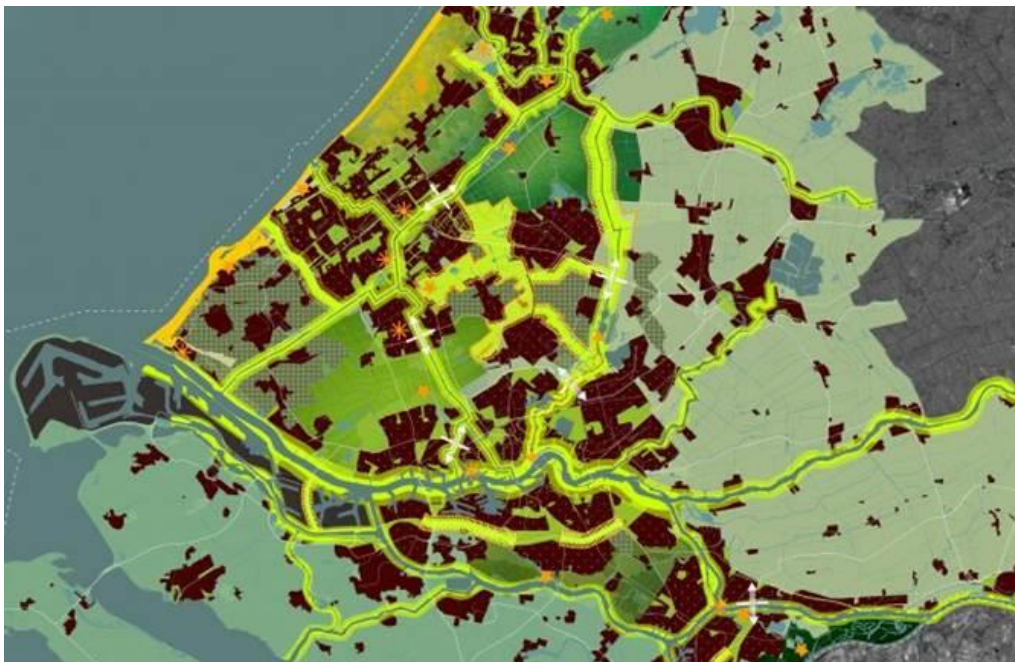
2. Midden-Delfland in 2050

Midden-Delfland in nationaal beleid

7. In 2025 schetst de rijksoverheid in de Ontwerp Nota Ruimte een nationale visie op ruimtelijke ordening richting 2050. Met deze Nota krijgt het Midden-Delflandgebied een nationale status: het Midden-Delflandgebied wordt een groene bufferfunctie toegekend als een 'cruciaal open gebied dat de verstedelijking van de Zuidvleugel (Rotterdam–Den Haag–Delft) in toom houdt'. Dit voorkomt dat stedelijke kernen aan elkaar groeien en bewaart de herkenbare landschappelijke identiteit. De Ontwerp Nota Ruimte benadrukt voorts dat landbouw in het Midden-Delflandgebied toekomstbestendig wordt gemaakt, met aandacht voor natuurontwikkeling en klimaatadaptatie. Het gebied wordt door het kabinet gezien als een voorbeeld van hoe agrarisch gebruik en natuurwaarden gecombineerd kunnen worden. Uiteraard betekent dit dat Midden-Delfland wordt vrijgehouden van nieuwe verstedelijking, maar dat neemt niet weg dat langs alle randen van het Midden-Delflandgebied verstedelijking en verdichting van steden doorgaan. Het MD-gebied wordt meer en meer 'land in de stad'.

Het Midden-Delflandgebied in 2050

8. Het Midden-Delflandgebied, Nationaal Park Hollandse Duinen en Rotte vertellen met elkaar het verhaal van het ontstaan van de Hollandse steden en landschappen: kust-, delta-, rivier- en veenlandschap. Steeds meer wordt dit gezien als een landelijke oase in het centrum van de Metropoolregio Rotterdam-Den Haag (MRDH). Om het integrale karakter van dit geschakelde landelijk gebied te waarborgen hebben de steden in de Zuidelijke Randstad de MRDH verder opgetuigd met bevoegdheden vergelijkbaar met de Metropoolregio Amsterdam aan het begin van de 21e eeuw: naast vervoer behoort nu ook de beleidsontwikkeling voor het Metropolitane Park MRDH tot de taken van de MRDH. Een nieuwe dienst (die lijkt op de vroegere Dienst Landelijk Gebied) van de MRDH is verantwoordelijk voor grondbeleid, beheert de grondbank en heeft de instrumenten voor inrichting en financiering van het Metropolitane Park (zie figuur 3 Landschapspark Zuidvleugel).

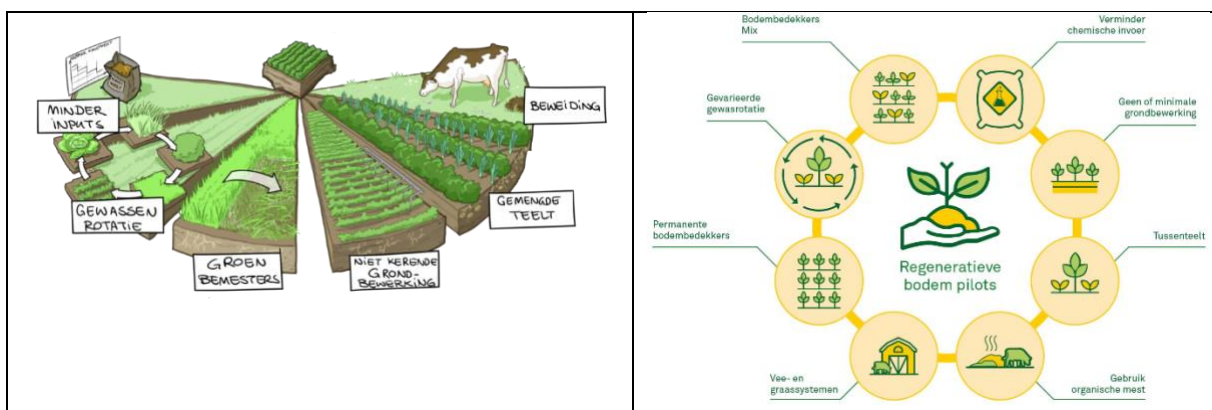


Figuur 3: Landschapspark Zuidvleugel PZH

9. In 2050 is het Midden-Delflandgebied geen kwetsbare open ruimte meer, maar een regeneratieve bioregio waarin landbouw, natuur, dorpen, technologie en burgers samen een economie bouwen die het landschap versterkt en het welzijn van mens en aarde centraal stelt. De kernwaarden van het veenweidelandschap – openheid, stilte, weidevogels en historische dorpskernen – vormen daarbij het fundament van een nieuwe en duurzame economie die gericht is op sociaal-ecologisch herstel, versterking en samenhang.

10. Regelgeving en beleid van de EU - zoals de Vogel- en Habitatrictlijn, de Kaderrichtlijn Water en de Green Deal - worden eerder gezien als Europese verplichtingen (weliswaar door de lidstaten zelf ingebracht), maar de effecten van die regels blijken voor de boeren zelf ook belangrijk en zelfs voordelig: betere mest, betere bodem en waterkwaliteit, meer bodemleven, meer insecten. Deze grotere biodiversiteit op het bedrijf blijkt een belangrijke bijdrage te leveren aan natuurlijke ziekte- en plaagbestrijding. Steeds beter wordt bekend welke planten daar aan bijdragen en veelal zijn dit weer kruiden, zaden en groenten die bijdragen aan het verdienmodel. Veel landbouwbedrijven maken de overstap naar regeneratieve productie; het blijkt een logisch vervolg op kringloop- en biologisch boeren. In 2050 hebben de meeste agrarische ondernemingen die slag gemaakt.

11. Regeneratieve landbouw is een benadering die niet alleen de negatieve effecten van traditionele landbouwpraktijken probeert te beperken, maar ook een positieve bijdrage levert aan natuur, milieu, klimaat, voedselzekerheid en sociale omstandigheden. Het richt zich op het bevorderen van een gezonde, levende bodem, wat essentieel is voor het optimaliseren van ecosystemendiensten zoals biodiversiteit, koolstofregulatie en waterhuishouding. Dit bevordert de biodiversiteit in de bodem, zoals schimmels en bacteriën, die essentieel zijn voor een robuuste voedingscyclus van planten. Het minimaliseren van input zoals kunstmest en gewasbeschermingsmiddelen, en het maximaliseren van de natuurlijke kringlopen in de landbouw, zijn cruciaal voor het succes van regeneratieve praktijken.



Figuur 4: Regeneratieve landbouw

12. De ontwikkeling van regeneratieve landbouw gaat hand in hand met automatisering, robotisering en Artificial Intelligence (AI). Dit leidt tot een preciselandbouw waarbij iedere vierkante meter optimaal kan worden benut en de opbrengsten toenemen. Boeren verdienen niet alleen aan hun voedingsproducten, maar ook aan groene en blauwe diensten zoals waterberging en biodiversiteitsbeheer. Zij werken samen met burgers en natuurorganisaties in coöperaties die opbrengsten en verantwoordelijkheden eerlijk verdelen. Door de vastlegging van koolstof in de bodem kan dit leiden tot een meetbare CO₂ sink waar in 2050 ook geld mee te verdienen is. Het meer biodiverse en gezondere landschap biedt sommige boeren een aanvulling op het boereninkomen: voor voorzieningen voor recreatie en zorg is door het gegroeide 'omwoneraantal' veel animo. Minstens zo belangrijk voor het verdienmodel is de besparing op kosten: bestrijdingsmiddelen, bemesting en ploegen is niet (of zeer beperkt) meer nodig.



Figuur 5: ReGeNL programma

13. Die omslag gaat uiteraard niet vanzelf. Initiatieven zoals het ReGeNL-programma werken samen met boeren om de overgang naar regeneratieve landbouw te ondersteunen. Dit omvat het ontwikkelen van bedrijfsmodellen die zowel ecologisch als economisch duurzaam zijn.
14. Op weg naar 2050 komt de biobased economy op gang, met weer andere gevolgen voor de landbouwbedrijven. De teelt van non-foodproducten voor de bouw en de vervanging van fossiele plastics neemt toe. Dit kan leiden tot discussie over wat passend is voor het landschap. Denk bijvoorbeeld aan de teelt van olifantsgras, een veelgevraagd product voor de bouwsector en het waterbeheer (zuivering). Dit groeit tot 3,5 meter hoogte en wordt daarom beschouwd als 'opgaand gewas' en is niet in overeenstemming met het open karakter (zichtlijnen) van een groot deel van het Midden-Delflandgebied.
15. In 2050 wonen er meer mensen aan de rand van het MD-gebied als gevolg van verdichting en nieuwe woongebieden. Bij de gebiedsontwikkeling voor de nieuwe woongebieden langs de randen van het MD-gebied wordt geld gereserveerd voor waterberging en aanleg- en landschappelijke inpassing van recreatieve voorzieningen dicht bij huis - in en langs de woongebieden. Bewoners werken vaak mee in het beheer van pluktuinen, voedselbossen en landschapsbeheer – vaak georganiseerd in lokale commons. Het landschap aan de randen van het MD-gebied wordt daarmee verrijkt met bomenrijen, wadi's en houtwallen. Tegen de stadsranden aan liggen de bedrijven waar Agroforestry onderdeel is van de bedrijfsvoering – die dienen als voedselbos, CO₂ vastlegging en schaduw- en scharrelgebied voor vee. Dit decor kan meer recreanten bergen.
16. De dorpen en erven zijn dragers van identiteit en innovatie. Historische kernen behouden hun schaal en silhouet, maar vele boerderijen zijn getransformeerd tot multifunctionele erven waar wonen, zorg, kleinschalige bedrijvigheid en natuurbeheer samenkomen. Nieuwe generaties boeren en sociaal ondernemers ontwikkelen korte ketens, streekproducten en educatieve programma's, waarbij de erven het landschap versterken in plaats van versnipperen.
17. Midden-Delfland is een belangrijke uitlaatklep voor miljoenen stedelingen uit de omliggende metropool. Groene verbindingszones zijn uitgegroeid tot robuuste ecologische en recreatieve routes die het MD-gebied verbinden met het Nationaal Park Hollandse Duinen en het Rottegebied. Wandel- en fietspaden sluiten aan op OV-knooppunten en vaarroutes die de stad en polder verbinden. Auto's zijn hier te gast; langzaam verkeer en waterrecreatie bepalen het ritme.

18. Technologie ondersteunt beleidsontwikkeling en uitvoering in het Midden-Delflandgebied en de bedrijfsvoering van ondernemers in het gebied. Een remote sensing netwerk monitort (onder meer) waterstanden, waterkwaliteit, insectenleven en vogel- en recreatiegedrag. Deze data zijn open source (vrij toegankelijk) waarmee het nieuw opgerichte Platform Midden-Delfland die data uit sensornetwerken, satellieten, drones en lokale metingen combineert en vertaalt naar praktische scenario's en handelingsperspectieven voor boeren, beleidsmakers, natuurorganisaties en burgers. Dit Platform Midden-Delfland werkt als een virtuele landschapsadviseur in samenspraak met, en als ondersteuning van organisaties, bedrijven en mensen betrokken bij het Midden-Delfland. Het Platform Midden-Delfland is het bindmiddel voor verschillende multistakeholder communities.

19. Ook de energietransitie is landschapsvriendelijk ingevuld. Grootschalige windturbines en zonneparken zijn geweerd, maar decentrale oplossingen zoals zonnepanelen op daken, bodem- en aquathermie en coöperatieve opslag zorgen ervoor dat Midden-Delfland klimaat positief opereert - zonder zijn 'horizon' te verliezen. Kwetsbaarheden zoals bodemdaling en verzilting worden niet genegeerd, maar centraal gesteld in adaptieve strategieën die sommige zones omvormen tot moerasnatuur of gebieden waarin 'natte landbouw' wordt beoefend.

20. De nieuwe generatie speelt een actieve rol via citizen science (burgerwetenschap), data-kunstprojecten en onderwijsprogramma's. Het Midden-Delflandgebied is een levend laboratorium waar jongeren bijdragen aan echte beslissingen en nieuwe regeneratieve businessmodellen.

3. Omgaan met veranderingen en onzekerheden

21. Het beeld voor Midden-Delfland in 2050 is dat van een robuust open landschap tussen de steden. Langs de randen zien we multifunctionele parkachtige bossen en agroforestry bedrijven afgewisseld met natte natuurgebieden waar gebiedseigen water wordt gezuiverd en vastgehouden. Vanuit deze randen hebben we uitzicht op een open middengebied, doorsneden met groene gevarieerde linten. Deze open 'velden' zijn gevuld met regeneratieve landbouwbedrijven die zijn verweven met naastgelegen natuurgebieden. Op deze regeneratieve boerderijen zien we een grote variatie aan teelten van food en non-food, vaak in stroken. Een belangrijk deel blijft ingenomen worden door veenweide, gecombineerd met een gezonde weidevogelstand. De teelt van opgaande gewassen, voedselbossen en boomgaarden is geconcentreerd langs de randen van MD en in de linten.

22. De kernboodschap van dit toekomstbeeld is dat Midden-Delfland niet langer alleen 'behouden' wordt, maar 'leeft' en zich ontwikkelt. Het landschap is een regeneratieve bio-regio van melkveehouders en gewassentelers waar de economie het leven dient, technologie de biobased landbouw ondersteunt en welzijn en verbondenheid de maatstaf zijn. Daarmee biedt het Midden-Delflandgebied een inspirerend perspectief voor andere regio's die zoeken naar een nieuwe verankering van mens, natuur en technologie. Om dit 2050 beeld te realiseren is het van belang voor de vereniging om aandacht te geven aan de volgende onderwerpen: ruimtelijke samenhang en kwaliteit; landbouw en natuur; water en bodem; economie en energie; wonen, werken, recreatie en bereikbaarheid. Onderstaande maakt een begin met het aangeven van richtingen waarin gedacht en gehandeld kan worden.

Thema 1: Ruimtelijke samenhang en kwaliteit

23. De vereniging heeft onder meer tot doel de ecologische en cultuurhistorische waarden van het landschap van het MD-gebied te behouden. Zoals eerder betoogd, is meebewegen met

verandering noodzakelijk. Dit zijn twee sporen die we moeten verbinden willen we als minimum de ruimtelijke samenhang en ruimtelijke kwaliteit overeind houden. En eigenlijk streven we naar méér samenhang en méér kwaliteit.

24. Behoud door ontwikkeling is al langere tijd het leidende principe voor beleid voor cultuurhistorie en natuur. Een voorbeeld: langs de randen van steden zijn stadsrandbossen aangelegd: de zogenoemde Randstadgroenstructuur die is aangelegd in de periode 1980-2012. Ook zijn zuiveringsmoerassen en ecologische verbindingen aangelegd. Zeker, die bossen waren lange tijd ondergewaardeerd, maar naarmate de bomen groeien neemt de biodiversiteit toe en wordt bos steeds meer gewaardeerd als decor voor allerlei recreatieve activiteiten en neemt de biodiversiteit toe. De Broekpolder is daar een goed voorbeeld van; die heeft inmiddels een betrokken eigen publiek - er is waarde toegevoegd. En bos is uiteraard een effectief ruimtegebruik om verstedelijking tegen te gaan. Dat was destijds ook een strategisch instrument: plant een bos en die plek is voor altijd beschermd met de Boswet.

25. Openheid blijft een belangrijke kernwaarde. Toch valt er veel voor te zeggen ook hier wat genuanceerder naar te kijken. De kenmerkende openheid is nu gekoppeld aan veenweide, maar wat doe je als een veeboer wat anders wil? Niet alleen de toekomst, ook het verleden relateert een starre houding daarin: bij de gemengde boerenbedrijven was vroeger ook meer beplanting en variatie in teelten en typen opstallen aanwezig. Hoogstamboomgaarden naast de boerderij waren tot halverwege de 20e eeuw een normaal verschijnsel. Andere gewassen en meer opgaand groen in de linten kan heel fraai uitpakken - en beplanting langs de randen van open gebieden geeft diepte en een kader (context) aan openheid. Van belang is dat zichtlijnen intact blijven en het middengebied van het Midden-Delfland voornamelijk dat open karakter behoudt: met de koe in de wei of nat hooiland of wat dan ook, als je er maar overheen kunt kijken.

26. Vraag is hoe je omgaat met veranderingen en nieuwe ontwikkelingen en hoe je dat vastlegt in Omgevingsregels. Zeker als een specifieke waarde plaats maakt voor een andere – dan moet je keuzes maken. Een voorbeeld daarvan zijn de beschermde weidevogelgebieden: in hoge boombeplanting houden zich roofvogels op en dat stelt dus eisen aan beplanting die wordt toegevoegd. Inpassing van bebouwing in de linten komt meestal neer op de aanleg van een goede erfbeplanting, maar te veel nieuwe erfbeplantingen in een lint kan ten koste gaan van zichtlijnen – dat vergt dus zorgvuldige inpassing. Bij een meer ontwikkelingsgericht omgevingsbeleid zien we meer afwegingsvraagstukken dan bij een traditioneel op behoud gericht beleid. Wij denken dat je keuzes kunt maken via een afwegingskader dat is gebaseerd op de kernkwaliteiten van het landschap: de unieke, karakteristieke eigenschappen die de identiteit, belevingswaarde en ecologische betekenis van een gebied bepalen. Ze vormen de basis voor bescherming én ontwikkeling, omdat ze aangeven wat een landschap bijzonder en herkenbaar maakt en hoe je recht doet aan die kenmerken bij het inpassen van nieuwe ontwikkelingen (zie verder hoofdstuk 4).

Thema 2: Natuur, landbouw, water&bodem

27. Voor het Midden-Delflandgebied in 2050 is de ontwikkeling in de richting van regeneratieve landbouw geschetst (hoofdstuk 2). Deze ontwikkeling in zowel veeteelt als akkerbouw heeft zoveel toegevoegde waarde voor zowel natuur als de daarin passende economische activiteiten, dat wij voor het Midden-Delflandgebied in regeneratieve landbouw een belangrijke ontwikkelkracht zien voor de vormgeving van het landschap in 2050. Daarmee gaat het landschap wel veranderen qua aanblik en biodiversiteit. Het verschil tussen landbouw en natuur wordt kleiner. Het is van belang daarop te anticiperen. We willen weten waar dat toe leidt. Daarom denken we dat ruimte bieden voor experimenteren erg belangrijk is. We denken dus aan ruimte voor experimenten voor regeneratieve landbouw zoals moestuinen, voedselbossen, teelt van gewassen voor de bouw, en

andere teelten van natte en biobased gewassen, ten dienste van de circulaire economie. En al doende leren we wat past bij een levend Midden-Delflandgebied.

28. De vereniging heeft als doel Midden-Delfland open, groen en aantrekkelijk te houden. Voor het bereiken van dat doel vervullen de huidige melkveehouders een belangrijke taak. Zij zijn nu beheerders van dat open, groene en aantrekkelijke landschap. Op de lange termijn zullen de boerenbedrijven veranderen. Zoals eerder betoogd verwachten we dat regeneratieve landbouw en de teelt van biobased products voor de circulaire economie zorgen voor meer variatie in het landschap - naast de melkveehouderij - omdat die ook een toekomst hebben in het gebied. Wij zien voor de veehouderij een toekomst voor duurzame, kleinschalige, grondgebonden en natuurinclusieve bedrijven, omdat daarmee de ecologische, landschappelijke en cultuurhistorische kernwaarden van het gebied geborgd zijn. Een belangrijke voorwaarde is dat de melkveebedrijven economisch gezond blijven en ook na deze transitie toekomstwaarde hebben als drager voor dit open, groene en aantrekkelijke landschap.

29. Echter, de melkveehouderij in Nederland staat onder druk. De grondprijzen gaan omhoog, de eisen aan het uitrijden van mest worden zwaarder, stikstofrechten zijn een eigen verhandelbare entiteit geworden en het vinden van een bedrijfsopvolger is vaak lastig. Dit werkt grootschaligheid in de hand en drukt duurzaamheid en aandacht voor natuur en cultuurhistorie naar de achtergrond. Voor Midden-Delfland is dit een belangrijk dilemma: hoe houden we die aandacht voor natuur en cultuurhistorie op de agenda en hoe koppelen we die aan de melkveehouderij?

30. De melkveehouders in Midden-Delfland hebben hun eigen belangenbehartigende organisatie(s). Voornamelijk is dat LTO Delflands Groen. Het programma 'Duurzaam Boer Blijven' speelt een belangrijke rol in het vormgeven van een verantwoorde bedrijfsvoering van de melkveehouders in MD. Er wordt hard gewerkt om met een eigen productiefaciliteit van melkproducten eigen afzetkanalen te creëren in de omliggende steden (buiten de groothandel om). Mede als resultaat van de MDV-thema-avond over grondprijzen (in september 2024) is er een stichting Transitiefonds Groen Midden-Delfland opgericht, die probeert geld van (bv. stedelijke) groene beleggers in te zetten voor een duurzame, natuurinclusieve toekomst van de boerenbedrijven in MD.

31. De Midden-Delfland Vereniging zal er op moeten toezien of dit alles voldoende is om de melkveehouderij als beheerder van het landschap ook in de toekomst te borgen. Eén van de zorgen in dit verband is het achterblijven van het aantal biologische boeren in MD. De Midden-Delfland Vereniging ziet de biologische boer als duurzaam en als voorloper van de regeneratieve ondernemer. Als doelstelling omarmen we de doelstelling van de EU: 25 % biologische boeren in 2030. Het lijkt er overigens niet op dat die doelstelling gehaald gaat worden; des te meer reden om hier aan te werken.

32. De boerderijen en boerenerven vervullen van oorsprong primair de functie van huis en werkplek van de melkveehouders. Daarnaast hebben ze een belangrijke functie in het landschap: zowel (meestal) een fraai accent in het open landschap als een van de elementen waaraan het verhaal van de geschiedenis van het landschap is opgehangen. Daarom vindt de Midden-Delfland Vereniging het van belang dat de boerderijen en boerenerven bij renovatie en verbouwingen rekening wordt gehouden met de cultuurhistorische waarde en de landschappelijke betekenis die ze hebben in hun ruimtelijke context – als herkennings- en oriëntatiepunt.

33. Net als elders groeien de boerenbedrijven in het MD-gebied, zowel in aantal koeien als in hectares. Omdat het totaal beschikbare boerenland (in hectare) niet groeit, betekent dit dat er minder boerenbedrijven overblijven. En dus verliezen sommige boerderijen met het bijbehorende erf hun oorspronkelijke functie. Leegstand daarvan zou op den duur tot verkrotting en afbraak leiden.

Daarom is het belangrijk om voor vrijkomende boerderijen een geschikte nieuwe functie te vinden die er mede voor kan zorgen dat de boerderij in zijn oorspronkelijke vorm en 'aankleding' behouden kan blijven.

34. Mede om het verlies van de boerenfunctie van de boerderijen en boerenerven te beperken wil de Midden-Delfland Vereniging verdere schaalvergroting in de melkveehouderij tegengaan, betaling voor groene en blauwe diensten stimuleren en de transitie naar regeneratieve landbouw ondersteunen. Veranderingen in het landschap moeten we niet zonder meer afwijzen maar tegen het licht van de kernwaarden houden. Bovendien wil de Midden-Delfland Vereniging stimuleren dat de (te behouden) karakteristieken van de boerderijen en de erven worden vastgelegd en dat behoud hiervan wordt nagestreefd.

35. Bodemdaling en zeespiegelstijging zijn langzaam verlopende processen maar de gevolgen op de lange termijn zijn enorm, ook voor het Midden-Delflandgebied. We kunnen dit vraagstuk niet doorschuiven naar volgende generaties. Bovendien vraagt adaptatie om wat verder vooruit te kijken, naar bijvoorbeeld 2100, omdat we wellicht nu al ruimte moeten reserveren voor meer buffering van water. Daarom pleiten wij voor een hoger waterpeil om bodemdaling, veenoxidatie en verzilting tegen te gaan, de waterkwaliteit en biodiversiteit te verbeteren en schade aan dijken, gebouwen en infrastructuur te voorkomen.

36. Een hogere waterstand leidt tot extra verdamping en het wordt lastiger hoosbuien goed te verwerken. Ook wordt het moeilijker voldoende zoet water in het gebied te brengen. Dit levert problemen op voor lokale gebruikers, waaronder grootverbruikers zoals tuinders en boeren. Ook wordt het steeds lastiger te voldoen aan de toenemende drinkwatervraag. Een versteende woonomgeving vormt een extra hindernis voor de verwerking van hoosbuien. Steeds vaker is dan versneld afpompen door uitwateringsgemalen nodig. De stroomsnelheid van het water neemt dan toe, waardoor oevers sneller slijten, terwijl dijken, kades en mogelijk ook dijkhuizen kunnen verzakken. Daarnaast neemt de gemiddelde watertemperatuur toe; dit is schadelijk voor de gezondheid van mens, dier en plant. Ook nemen de gezondheidsrisico's van zwemmen in kanalen en vaarten toe. Om die redenen moet de MDV zich hard maken voor een duurzamer waterbeheer – met onder meer meer ruimte voor multifunctionele waterberging.

37. Behalve problemen die samenhangen met sterkere schommelingen in de omvang van de waterhoeveelheid, hebben we in het MD-gebied ook te maken met een achterblijvende waterkwaliteit. Uit de Waterkwaliteitsrapportage 2023 blijkt dat Midden-Delfland onvoldoendes scoort op twee van de vier kwaliteitsindicatoren: waterplanten en fytoplankton. Van de acht waterlichamen die Delfland kent, scoort het Westland het slechtst. Dit is zorgelijk, omdat voor een schone en gezonde leefomgeving een goede waterkwaliteit cruciaal is. Het niet halen van de doelstellingen kan vergelijkbare effecten hebben als het stikstofdossier: noodgedwongen stil komen te liggen van bepaalde economische activiteiten. Ook zullen de kosten van de drinkwaterproductie en van rioolwaterzuivering stijgen.

38. Hoogheemraadschap Delfland is verantwoordelijk voor de waterkwaliteit. Verschillende bronnen zetten de waterkwaliteit in het MD-gebied al heel lang onder druk. Zo draagt de glastuinbouw met het kunstmestgebruik en de verliezen daarvan naar bodem en water stevig bij aan de nutriëntenlast. Dat geldt ook voor de stad met onder andere de riooloverstorten tijdens en na steeds vaker heftige regenbuien. Ook veehouders zijn een bron van nutriëntenemissies, al valt dat in Midden-Delfland mee, omdat hier veel kringloopbedrijven zijn. Daarnaast komen restanten van gewasbeschermingsmiddelen die tuinders gebruiken helaas nog veel te veel in het oppervlaktewater terecht, net als residuen van industriële processen, zoals PFAS. Door de riooloverstorten komen ook medicijnresten in dat water terecht.

39. Deze problemen met de waterkwaliteit hebben ook een ruimtelijke impact: als gevolg van heviger regenbuien en verdere verharding van de stedelijke omgeving rond Midden-Delfland is een tekort aan waterberging aan het ontstaan. Recent is de discussie gestart over de lager gelegen polders in MD. Deze polders staan nu als zoekgebieden op de kaart voor buffering van een te veel aan water in het Westland en Den Haag. Dergelijke calamiteitenpolders hebben een grote impact op MD. In dat verband kijken we naar het inrichtingsprincipe uit de Ontwerp Nota Ruimte: het voorkomen van, of het verleggen van problemen. Problemen mogen niet worden doorgeschoven naar andere gebieden of toekomstige generaties. Vraag is wat dit betekent voor MD.

40. De MDV moet zich beraden over de rol die het heeft binnen het waterdossier. Er is het reguliere overleg met het hoogheemraadschap, maar die is niet alleen verantwoordelijk. Ook gemeenten en provincie hebben hierin een taak. Wat zijn de mogelijke handelingsperspectieven voor de MDV op basis van het bovengeschetste perspectief voor bodem en water?

Thema 3: Wonen, werken, recreatie, bereikbaarheid

41. De recente vier WLO scenario's voor Nederland in 2040, 2050 en 2060 (WLO: Welvaart Leefomgeving, Planbureau voor de leefomgeving en Centraal Planbureau, 3 Juli 2025) maken het aannemelijk dat de bevolking en recreatiedruk tot 2050 fors zullen toenemen. De bevolkingsgroei zal leiden tot verdichting en soms ook uitbreiding van steden en dorpen. In het Midden-Delflandgebied zal niet veel worden gebouwd, maar daar buiten wellicht wel. En naarmate dit dichter langs de buitengrenzen van het BPL plaats vindt, is het van belang om te pleiten voor een passende inpassing in het landschap. Hoewel op veel kleinere schaal, kan woningbouw in de kernen of linten binnen het Midden-Delflandgebied leiden tot een ernstige bedreiging van de kernwaarden. Tegelijkertijd kan woningbouw van essentieel belang zijn voor behoud van levenskwaliteit in het gebied.

42. De veranderde beheersstrategie voor het Midden-Delflandgebied, van behoud naar ontwikkeling, kan ook zijn invloed hebben op de werkgelegenheidsstructuur in het gebied waarbij er veranderingen mogelijk zijn in het soort banen, de huisvesting die nodig is en de mobiliteit.

43. De recreatiedruk op het Midden-Delflandgebied komt door bevolkingstoename rond het gebied maar ook door een grotere interesse van de bevolking in recreatie. Ook zonder precieze getallen kunnen we aannemen dat anticiperen op die hogere recreatiedruk onvermijdelijk is. We accepteren daarom dat het drukker wordt in Midden-Delfland. En we richten ons niet op getallen, maar op de inhoud: wat kunnen we doen om de groeiende recreatiebehoefte in goede banen te leiden. In de eerste plaats is dat het op orde brengen van het wandel-, fiets- en vaarnetwerk door 'ontbrekende schakels' aan te vullen. Dat is niet gemakkelijk omdat het zal stuiten op verzet van eigenaars/gebruikers van het perceel (landbouwer of natuurorganisatie) en omwonenden - we zien dat nu ook met het metropolitane fietspad.

44. Poorten of entreegebieden krijgen een rol in de bescherming van het landschap, in de zin dat deze entreegebieden langs de randen liggen waar de grote(re) steden grenzen aan Midden-Delfland. Deze entreegebieden zijn overgangsgebieden die deels in de stad en deels in het BPL liggen. De groenblauwe en recreatieve verbindingen van stad en land worden daar aan elkaar geknoopt en er wordt voorzien in parkeerplaatsen en andere voorzieningen om de overstap van auto naar langzaam verkeer te kunnen maken. De entreegebieden mogen geen aanzuigende werking hebben op gemotoriseerd verkeer. Voorzieningen als parkeerplaatsen, toiletten en informatiepunten zijn mogelijk. Een entreegebied bij de dorpskern Schipluiden vinden wij niet voor de hand liggen: Schipluiden ligt midden in het Midden-Delflandgebied, niet aan de rand. Samen met de landschapstafel van het BPL wil de Midden-Delfland Vereniging het concept van deze entrees verder uitwerken.

Thema 4: Economie en energie

45. Midden-Delfland blijft voor een groot deel agrarisch gebied, maar op weg naar 2050 verschuift de nadruk naar regeneratieve landbouw waarbij waarde wordt toegevoegd. Boeren leveren niet alleen voedsel en biobased bouwmaterialen maar ook ecosysteemdiensten zoals waterberging, biodiversiteit en CO₂-opslag. Boeren besparen op kosten zoals hierboven beschreven en verdienen ook met deze ecosysteemdiensten. Het groene landschap wordt een economische troef. In 2050 zien we meer focus op recreatie, toerisme en cultuurhistorie: kleinschalige horeca, natuurtoerisme, fietsroutes en educatieve boerderijen. Dit versterkt de lokale economie zonder het landschap te belasten.

46. De Midden-Delfland Vereniging steunt de transitie naar niet-fossiele energieopwekking. Dit kan echter in conflict komen met de landschappelijke kwaliteit wanneer vorm en afmeting afbreuk doen aan de kernkwaliteiten. Dit betekent dat - net als met andere ruimtelijke ontwikkelingen - duurzame (niet-fossiele) energieopwekking inpasbaar of aanpasbaar moet zijn aan de kernkwaliteiten. Voorzieningen voor energieopwekking - en ook bebouwing voor andere bedrijvigheid - moeten in omvang beperkt blijven, mogen relevante zichtlijnen niet hinderen en moeten landschappelijk worden ingepast. Ook schade aan de ondergrond, bijvoorbeeld aan de scheidingslagen tussen waterbergende bodemlagen, wordt niet toegestaan. Bewoners, recreanten en dieren mogen geen last ondervinden van deze voorzieningen. Als dat niet lukt, dan moet naar een andere plek worden gezocht.

4. Beschermingsfilosofie en regelgeving

47. Regels voor bescherming van landschap zijn meestal gebaseerd op het verleden. Dat wil zeggen: landschapskenmerken zoals bij dit landschap horende/passende elementen, patronen en structuren, kennen een lange ontstaansgeschiedenis en zijn door de jaren heen gevormd tot dat wat we nu aantreffen in het landschap. Je kunt dit zien als een 'gestold verleden' – wat vervolgens wordt gewaardeerd en dan vastgelegd in regels voor behoud en bescherming.

48. Dit leidde tot verschillende beschermingsregimes voor Midden-Delfland – een gevolg van de verschillende gebiedswaarden en de lange geschiedenis van bescherming. Daar is door de jaren heen nogal wat veranderd, vooral na 2012 toen de harde Rijksbufferzone-status werd opgeheven en de bijbehorende middelen verdampten. De bescherming is nu een in toenemende mate een ingewikkeld lappendeken. Inmiddels hebben we daaruit lessen kunnen trekken, onder meer in de discussie met ambtelijke en bestuurlijke landschapstafel: de huidige onoverzichtelijke planologische bescherming van BPL scheidt onduidelijkheid en schiet tekort omdat sluipende verstedelijking wellicht wat is afgeremd, maar niet helemaal voorkomen. Er gebeuren onwenselijke en soms zelfs verboden dingen, waarop vervolgens niet wordt gehandhaafd.

49. Om te komen tot een effectief beschermingsregime - dat bovendien ook ruimte biedt voor passende ontwikkeling – moet de Midden-Delfland Vereniging pleiten voor een andere aanpak: geen starre beschermingsregels, maar omgevingsregels die de kernkwaliteiten van het gebied veilig stellen zonder het gebied 'op slot' te zetten. Regels die recht doen aan het feit dat het landschap diverse processen omvat, een 'levend landschap' dus. Regels voor ontwikkeling zijn uiteraard veel lastiger dan regels om het bestaande te beschermen. Daarmee verschuiven we van beschermingsregels naar een afwegingskader. En dat is niet zonder risico's: het kan de deur openzetten naar aanpassingen die we eigenlijk niet willen. Toch is een ontwikkelingsgerichte benadering mogelijk wanneer provincie, gemeenten en natuur- en landschapsorganisaties samen werkbare regels opstellen. Dat is wezenlijk anders dan de huidige werkwijze waarbij gemeenten hun eigen omgevingsregels formuleren. Die nieuwe benadering is mogelijk door naar het gehele BPL-gebied te kijken en de ideeën en inzet van inwoners en organisaties te benutten. Belangrijk is dat natuur, economie en leefbaarheid slim worden gecombineerd. Daarbij moeten de verschillende belangen zorgvuldig worden afgewogen en vertaald naar de kernwaarden van het landschap. Binnen die kernwaarden kunnen ontwikkelingen plaatsvinden. Soms betekent dit dat een nieuw gebruik alleen mogelijk is als er tegelijk wordt geïnvesteerd in het landschap. In de provincies Noord-Holland en Gelderland is daar ervaring mee opgedaan waar we uit kunnen putten.

50. Zo'n aanpak werkt alleen als alle betrokken partijen – gemeenten, gebiedsorganisaties, de provincie én onze leden – hierachter staan. Het BPL zien wij als de organisatie die de partijen bijeen brengt en het voortouw neemt. Als dat niet vanzelf gaat, maar ook daarnaast, hebben wij als Midden-Delfland Vereniging een rol: wij kunnen - in samenwerking met de partners in het BPL - de kernwaarden handen en voeten geven. Wij zien de Midden-Delfland Vereniging als belangenbehartiger van deze aanpak, met de kernwaarden van het gebied als uitgangspunt. De landschapsbiografie van Midden-Delfland is daarvoor een geschikt vertrekpunt.

5. Bewaking van de doelen die we ons stellen

51. De huidige MDV-visie en deze toekomstverkenning bevatten een kwalitatieve beschrijving van wat we willen. Omdat we geen uitvoeringsorganisatie zijn is het lastig onze doelen te kwantificeren. Toch willen we meer vat krijgen op de uitvoering van beleid en de feitelijke ontwikkelingen in MD. Dat kan door:

- Toekomstbeeld schetsen en steun verkrijgen voordat we het uitwerken
- Doorontwikkelen en handhaven van regels rond de kernwaarden van het landschap
- Technologie omarmen als nieuwe bondgenoot van de Midden-Delfland Vereniging
- Als vereniging deze toekomstvisie uitdragen

Toekomstbeeld schetsen en steun verkrijgen voordat we het uitwerken

52. In hoofdstuk 2 is een beeld geschetst van het MD-gebied in 2050. In hoofdstuk 3 is een aanzet gegeven voor de verdere uitwerking op deelgebieden door het beschrijven van keuzes en/of dilemma's op een aantal gebieden. Verdere uitwerking is nodig omdat dat ons houvast biedt voor de 'hoe' vraag: *wat is op weg naar 2050 nodig aan beslissingen en veranderingen in beleid, of andere ontwikkelingen om in de tussenliggende periode daadwerkelijk bij het beeld voor 2050 uit te komen?* Als eerste stap is het van belang dat binnen de vereniging overeenstemming is over de noodzaak van een lange termijn visie als aanvulling op de huidige gebiedsvisie. Vervolgens moet er overeenstemming zijn over de geschetste richtingen in deze notitie met een grotere nadruk op ontwikkeling waarbij de regeneratieve landbouw een belangrijke rol heeft. Naast de vereniging is het van belang dat andere stakeholders instemmen met de geschetste ontwikkeling van het gebied en de noodzaak om het gebied op een andere manier te beheren met als sleutelwoorden: flexibiliteit, data gedreven, nieuwe vormen van partnership.

Doorontwikkelen en handhaven van regels rond de kernwaarden van het landschap

53. Bescherming van het landschap -en de handhaving daarvan- is verdeeld over veel instanties: politie, HHD, gemeenten, provincie, meerdere (!) omgevingsdiensten en de Nederlandse Voedsel- en Warenautoriteit. Beleid daarvoor is niet eenduidig en vaak niet concreet geformuleerd. Als voorbeeld noemen we omgaan met grond: egalisatie, dempingen en ophogingen. Een organisatieonderdeel (veelal van de gemeente) beoordeelt de handeling: is de activiteit een overtreding van de regels en/of is hiervoor vergunning vereist? Vaak moet ook voor het vervoer van die grond vergunning worden verleend en is een ander organisatieonderdeel daar weer verantwoordelijk voor.

54. Daar komt nog een capaciteitsprobleem bij. Vaak zijn er te weinig mensen om te handhaven. Zo heeft de gemeente Midden-Delfland weliswaar twee formatieplaatsen voor handhaving, maar waren die twee jaar geleden beide niet ingevuld. Hoe dat nu is, is niet bekend. Ook schieten de handhavingsmiddelen tekort. Zo vallen boetes op overtredingen soms lager uit dan de 'baten' voor de overtreder. Vraag is hoe we hiermee om moeten gaan: kunnen we hier invloed op uitoefenen?

Technologie als nieuwe bondgenoot van de Midden-Delfland Vereniging

55. We bevinden ons in de vierde industriële revolutie, met AI, robotica en het Internet of Things als belangrijkste motoren. Informatie stroomt niet alleen via gevestigde instituten, maar overspoelt de hele samenleving. Dit gaat zo snel dat het bijna niet mogelijk is daarop te anticiperen. Dit betekent niet dat de Midden-Delfland Vereniging de voortschrijdende technologie mag negeren. Technologie kunnen we inzetten om grip te houden op veranderingen, risico's tijdig te herkennen en de kansen voor het landschap te benutten. Technologie kan ons ondersteunen door complexe

patronen te doorzien, vroegtijdig te waarschuwen en tijd en ruimte te geven om te handelen voordat het misgaat. De voorgestelde richtingen en oplossingen voor behoud en ontwikkeling van het Midden-Delfland hebben gemeen dat een succesvolle uitvoering afhankelijk is van meer en betere data tijdens planning en uitvoering.

56. De waterproblematiek laat zien waarom dit nodig is: ondanks veel data en goede bedoelingen halen de huidige autoriteiten de kwaliteitsdoelen niet, onder meer omdat informatie versnipperd is, veelal gericht is op controle en vanuit afzonderlijke organisaties wordt beheerd.

57. Wanneer het Midden-Delflandgebied zelf, als bijzonder provinciaal landschap, de autoriteit zou worden over een gezamenlijke dataset waaronder een gebiedsgerichte digitale watertafel, kan technologie helpen om belangen te verbinden in plaats van te verdelen. Data als gemeenschappelijk fundament voor Midden-Delfland dat met een fijnmazig sensornetwerk dat waterstanden, bodemdaling, bodemleven, biodiversiteit en recreatiedruk monitort, waarbij de data als commons worden beheerd en door gedeeld gebruik de waarde vergroten voor iedereen. De belanghebbenden kijken dan naar dezelfde informatie en verkennen met een AI-landschapsassistent verschillende opties, zodat besluiten voortkomen uit een continue feedbackloop van meten, leren en aanpassen.

58. Wij denken dat het de moeite waard is dit alles verder te verkennen in de komende jaren. De Midden-Delfland Vereniging beschikt al over een waardevol netwerk en waarschijnlijk is er een hoop nog niet benutte kennis onder de 3500 leden van de vereniging. Een nieuwe generatie is op diverse plaatsen al enthousiast aan de slag met gebiedsontwikkeling op basis van nieuwe technologieën (zoals remote sensing), samenwerking en gedeelde waarden. Voorbeelden daarvan: de Ontwikkeling Digital Twin van Brabant Water, Weconomics project De schone Maaswaterketen en het UU-onderzoek De Maas als rechtspersoon. Kortom, de Midden-Delfland Vereniging doet er wijs aan om technologie en nieuwe vormen van samenwerking (de kracht van commons) te omarmen en te verkennen wat we daarmee kunnen doen. En wellicht is dit een mooi onderwerp om jongere en/of nieuwe leden hiervoor te enthousiasmeren¹.

Als vereniging deze toekomstvisie uitdragen

59. De huidige versie van de MDV-visie geeft beperkte informatie hoe de Midden-Delfland Vereniging te werk gaat in het promoten van haar visie en hoe activistisch de vereniging zou moeten of willen zijn. Dit is een onderwerp van aandacht voor de toekomst. In hoeverre opereert de Midden-Delfland Vereniging in haar belangenbehartiging binnen de bestaande institutionele kaders? En moet de Midden-Delfland Vereniging om de belangen van het gebied ook af en toe zoeken naar andere kanalen om haar visie duidelijk te maken en daarvoor steun te verwerven? Dit zijn belangrijke vragen die intern van belang zijn voor onze te volgen strategie.

60. De Midden-Delfland Vereniging kan participeren in een groot aantal instanties om haar huidige visie en deze toekomstverkenning in te brengen. Recentelijk is veel aandacht gegeven aan de landschappelijke en bestuurlijke landschapstafel om invloed te nemen op de ontwikkelingen in het Midden-Delflandgebied. Er is echter een groeiend besef dat de aandacht van de MDV, ook binnen de beperkte capaciteit, tevens zou moeten gaan naar andere overkoepelende organen zoals de Metropoolregio Rotterdam Den Haag, de provincie Zuid-Holland en de betreffende gemeenten. In navolging van het uitvoeringsprogramma van het BPL, waarin gesproken wordt over bestuurlijke verankering, moet ook de Midden-Delfland Vereniging op eigen kracht streven naar verankering van haar visie in de openbare bestuursorganen en maatschappelijke organisaties die actief zijn in MD.

¹ Leesvoer ter inspiratie: Het versnellings-effect, de kunst van navigeren in een steeds sneller veranderende wereld (2025), Tabarki en Hulleger. De tijd is rijp, waarom verstrengeling van cultuur, natuur en technologie hoopvol is (2023), Irmgard Bomers

Hierdoor neemt de kans toe dat deze in de landschapstafel en andere overkoepelende organen in toenemende mate het Midden-Delfland Vereniging geluid vertegenwoordigen. Daarbij kan meer actief gebruik worden gemaakt van de bijna 3500 leden van de MDV.

61. Dit contact met de leden is ook een onderwerp waarover we bij MD in 2050 hebben nagedacht. Medezeggenschap is belangrijker geworden de afgelopen decennia. Met de Omgevingswet neemt de participatie toe van burgers in omgevingsbeleid. Deze veranderingen bereiken de vereniging nog onvoldoende vanwege het vergrijsde ledenbestand. Ook dit is een vraag die we bij deze actualisering onszelf stellen: hoe betrekken we jongeren, studenten en ondernemers bij de vereniging? Ook al zijn ze geen lid van de MDV, hun belangen en voorkeuren tellen wel mee.

Tot slot

Tot slot de vraag: *wat willen wij agenderen aan de Landschapstafels van het BPL?*

- a. **Toekomstverkenning.** Het is van belang dat de deelnemende partners van BPL volledig betrokken zijn bij het uitwerken en uitvoeren van de lange termijn visie van de Midden-Delfland Vereniging. Dit kan een uitwerking hebben op de aandachtsgebieden van de landschapstafels van het BPL en de inhoudelijke activiteiten van het BPL.
- b. **Uitvoeringsprogramma BPL.** Op het moment heeft het BPL een uitvoeringsprogramma met verwijzingen naar de rol die de deelnemers hebben bij de uitvoering. Projecten uit het uitvoeringsprogramma strekken zich uit over het grondgebied van meerdere gemeenten waardoor het onduidelijk is welke projecten nu echt in uitvoering komen en wat dat project precies inhoudt. Een gemeente kan een onderwerp uit het uitvoeringsprogramma op zich nemen, maar dat betekent meestal dat deze gemeente zich beperkt tot haar eigen grondgebied. Dat maakt het onoverzichtelijk. De Midden-Delfland Vereniging monitort nu niet hoe de in uitvoering zijnde projecten zich verhouden tot onze eigen MDV-visie.
- c. **Beperkte regie/beperkte focus.** Aan de landschapstafel BPL-MD hebben naast de gemeente Midden-Delfland ook de acht omliggende gemeenten zitting. Het valt ons op dat binnen de landschapstafels veel nadruk ligt op recreatie. In de praktijk wordt dat nog enigszins in evenwicht gehouden omdat de sterke ambtelijke vertegenwoordigers vanuit Delft en Rotterdam vanuit hun persoonlijke motivatie ook oog hebben voor natuur en andere belangen binnen het BPL. LTO en de gemeente Midden-Delfland komen daarbij duidelijk op voor de belangen van het boerenbedrijf en de inwoners van de gemeente, maar van echte, overkoepelende regie is nauwelijks sprake – zo is de indruk van de auteurs van dit stuk. Omdat Midden-Delfland de status heeft van Bijzonder Provinciaal Landschap en het Rijk Midden-Delfland zelfs een nationaal belang toekent zien wij hier een belangrijk probleem: de zorg voor Midden-Delfland is nu de optelsom van gemeentebelangen, terwijl het geheel veel meer zou kunnen zijn.
- d. **Poort- of entreegebieden.** Het recente poort-/entreegebied concept is relevant voor de MDV-visie, maar levert tot nu toe nog veel ruis op rond de recreatieve aannames en de feitelijke uitvoering. Hoe gaan we daar in participeren? De entreegebieden zijn namelijk wel cruciaal: de verstedelijking komt via deze entreegebieden het landschap van Midden-Delfland in. Daar komt bij dat wij en de BPL landschapstafels de stad-land overgangen van groot belang vinden.
- e. **Grenzen BPL.** De Midden-Delfland Vereniging zet zich in voor het landschap in het BPL-gebied. Maar ook voor de stad-land overgangen. Die staan nu met pijlen op de kaart, maar vallen voor een deel buiten de BPL-grenslijn. We willen graag een paar gebieden toevoegen aan die begrenzing: onder meer de Joppelaan e.o., de Groenzoom (robuuster maken), het Veerhuiseiland bij Overschie en (de hele) Polder Schieveen. Dit raakt aan de discussie over entreegebieden en onzes inziens is aanpassing van de begrenzing onderdeel van die discussie.